

# Omgaan met teerhoudend asfalt

Maarten Jacobs, CROW

Vanaf 1991 is het gebruik van teerproducten in de wegenbouw verboden. Dit betekent dat er geen nieuw teer meer in de asfaltkringloop wordt gebracht. Daarnaast is vanaf 2001 afgesproken dat het hergebruik van asfalt met teer niet meer mogelijk is. Daar waar bij reconstructies teer aanwezig is, wordt het uit de keten gehaald. Dit betekent dat de hoeveelheid teerhoudend materiaal in wegen jaarlijks afneemt.

Er bestaan diverse benaderingen over de omvang van de teerproblematiek in de wegenbouw. Uit al die benaderingen mag worden opgemaakt dat bij voortzetting van het huidige beleid over enkele decennia jaarlijks nog steeds enkele honderdduizenden tonnen teerhoudend materiaal vrijkomen.

Het is daarom van groot belang dat er een duidelijke procedure bestaat waarin aangegeven wordt hoe er met dit materiaal om moet worden gegaan.

## Handige, eenduidige en betrouwbare procedures

In 2004 zijn in CROW-rapport 04-08 procedures opgenomen over de omgang met teerhoudend asfalt. De complexiteit en marktontwikkelingen waren aanleiding de publicatie te herzien. Dit is gerealiseerd in de CROW-publicatie 210 'Richtlijn omgaan met vrijkomend asfalt. Aandacht voor de teerproblematiek'. In deze publicatie zijn handige, eenduidige en betrouwbare werkprocedures opgenomen, die rekening houden met de rol en positie van alle betrokken partijen in het proces.

## Beperken hoeveelheid

De nieuwe CROW-uitgave bestaat uit twee documenten: een publicatie, waarin de procedure zo duidelijk mogelijk wordt omschreven en een zakboekje, waarmee in de praktijk snel opgezocht kan worden wat er moet gebeuren als zich situaties voordoen die afwijken van de verwachtingen op basis van het vooronderzoek. Uitgangspunt van de nieuwe publicatie is dat het hergebruik van teerhoudend asfalt verboden is. Als geconstateerd wordt dat er in een asfaltverharding teerhoudende materialen aanwezig zijn, dan geeft de publicatie een procedure waarmee het teerhoudende materiaal op een veilige wijze verwijderd kan worden en waarmee de hoeveelheid teerhoudend materiaal zo veel mogelijk beperkt kan worden. Hierbij wordt gebruik gemaakt van selectief frezen.

## Gezond verstand blijft nodig

De verschillende betrokken partijen dragen elk hun verantwoordelijkheid in de verschillende fasen van het proces. Door in elke fase duidelijk aan te geven wie de actoren zijn, wat hun werkzaamheden en hun verantwoordelijkheden zijn en

wanneer er wat moet gebeuren, wordt er een complete aanpak van het probleem en de oplossingen geschetst. Let wel: het betreft een set van procedures om teer zo goed als mogelijk uit de keten te verwijderen. In heel specifieke gevallen waarin de procedures niet volledig voorzien zal er met gezond verstand en met inzicht in de problematiek moeten worden gekeken en moet het probleem met maatwerk opgelost worden. Hierbij is de inbreng van deskundigen gewenst.

## Geen vrijblijvende toepassing

De procedures zijn tot stand gekomen met medewerking van vertegenwoordigers van de volgende marktpartijen: Rijkswaterstaat, provinciale en gemeentelijke wegbeheerders, VROM-Inspectie,



Selectief frezen bij teerhoudend asfalt.

ArbeidsInspectie, aannemerij en de advies- en onderzoeksbureaus. Daarmee is een breed draagvlak voor de publicatie verkregen.

De publicatie gaat deel uitmaken van de Interventiestrategie van VROM-Inspectie. Door de publicatie te koppelen aan artikel 10 van de Wet Milieubeheer, waarin gewezen wordt op de zorgplicht van de ontdoener, wordt de vrijblijvende toepassing van deze richtlijn uitgesloten. Met deze verankeringen wordt getracht het teerhoudend materiaal in de wegenbouw zoveel mogelijk terug te dringen. In dit artikel zal de inhoud van de publicatie globaal besproken worden.

### Verwijdering is complex

Om de herziening van de procedures op te stellen is een werkgroep benoemd met vertegenwoordigers van de eerder genoemde partijen. De leden van deze werkgroep onderkenden bij aanvang van de werkzaamheden dat het werkveld voor het verwijderen van teerhoudend asfalt uit de keten complex is. Door in alle fasen van het proces duidelijke keuzes te maken is getracht een voor de praktijk handzame en betrouwbare werkprocedure op te zetten die recht doet aan de positie van alle betrokken

partijen. Hierbij zijn o.a. de volgende onderwerpen aan de orde gekomen:

- verschoven verantwoordelijkheden en risico's door andere contractvormen,
- bepaling van homogene wegvakken,
- waarde van het historisch onderzoek,
- de onderzoeksprocedure voor het vaststellen van teer in een asfaltpakket (zie schema),
- kwaliteitsborging en controlemomenten voor de verschillende actoren,
- het pettenprobleem van wegbeheerders (enerzijds ontdoener en anderzijds wegbeheerder met een te klein budget),
- wél of geen gevaarlijk afval,
- de schollenproblematiek.

In totaal zijn 66 onvolkomenheden uit de vorige CROW-uitgave geëvalueerd en aangepast.

### Opsplitsing naar procesfase

In de publicatie is gekozen voor opsplitsing per fase van het proces. Hierbij zijn de volgende fasen onderscheiden:

- het voorontwerp,
- het onderzoek naar teerhoudendheid,
- het ontwerp,
- het bestek,
- de aanbesteding,
- de uitvoering,
- het transport,

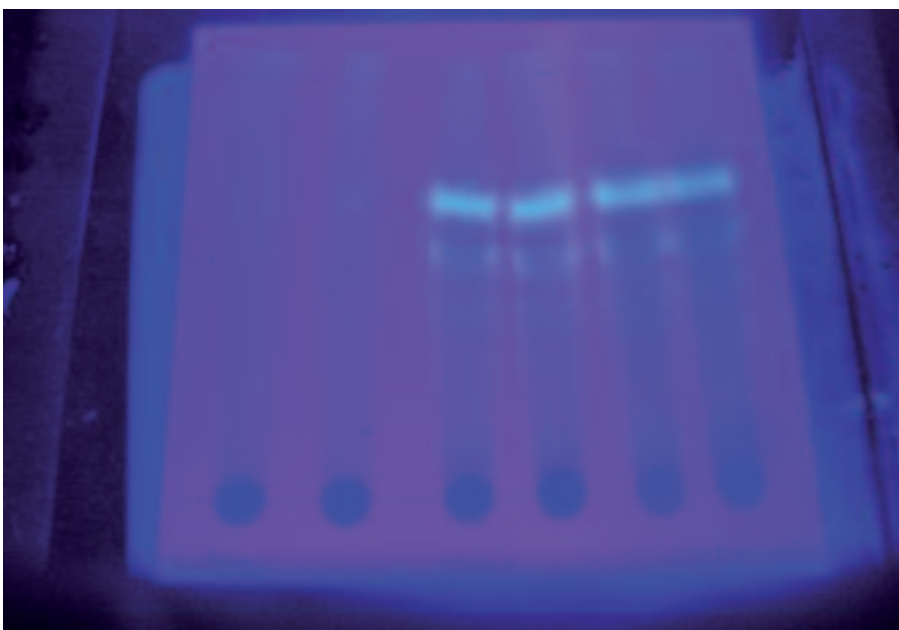
- de eventuele (tussen)opslag,
- de acceptatie door een vergunde verwerker.

Per fase is er aandacht besteed aan de rol en verplichtingen van de actoren (zowel wettelijk als wat in het bestek is afgesproken), de activiteiten (onderzoek, toezicht, bevoegd gezag, ...), de aan te leveren rapporten/ bewijsstukken/ vergunningen, de kwaliteitsborging, de wetgeving of het beleid en eventuele economische factoren. Al deze informatie is weergegeven in de vorm van stroomschema's waarbij iedere actor in één oogopslag kan zien wat er moet gebeuren. Elke fase van het proces wordt in één hoofdstuk nader uitgewerkt waarbij aspecten als wetgeving en beleid, onderzoek en methoden, bewijsstukken, rapportages, overdracht van informatie, kwaliteitsborging en economische factoren aan de orde komen. Kortom: in de publicatie komt het gehele proces uitgebreid aan de orde.

### Stelregels

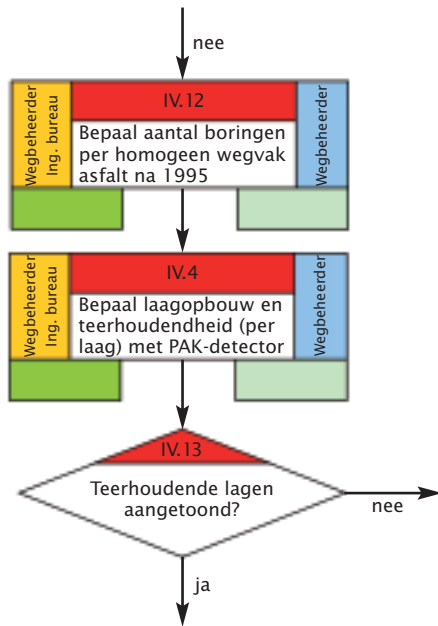
Bij het aangeven van oplossingen voor de vraagpunten en dilemma's heeft de werkgroep gebruik gemaakt van een aantal stelregels:

- Vaak wordt geconstateerd dat actoren niet bewust zijn van hun taken en verantwoordelijkheden in het proces. Door actoren uit te leggen wat hun verantwoordelijkheden zijn, hen te wijzen op de consequenties van het niet nakomen van verplichtingen en duidelijk en helder aan te geven hoe bepaalde problemen opgelost kunnen worden, wordt getracht hun betrokkenheid bij het proces te vergroten;
- De wegbeheerder (die eigenaar én ontdoener is in het proces) blijft aansprakelijk voor het vrijkomende materiaal tot het moment dat het asfalt is geaccepteerd is door een vergunde verwerker. Het is mogelijk dat een wegbeheerder de projectverantwoordelijkheid overdraagt naar een derde partij, maar uiteindelijk blijft de wegbeheerder procesverantwoordelijk;



Beoordeling teerhoudendheid asfalt onder UV-licht.

- Indien er sprake is of kan zijn van de aanwezigheid van teerhoudend materiaal in een verharding mag een wegbeheerder niet verklaren dat vrijkomende materialen komen te vervallen aan de aannemer;



Voorbeeld procedures in stroomschema's.

- Het is verboden om schoon en teerhoudend asfaltgranulaat met elkaar te mengen om uiteindelijk onder de teergrens te komen;
- Teerhoudend asfaltgranulaat of teerhoudende schollen worden gezien als een gevaarlijke afvalstof en mogen dus alleen geaccepteerd worden door een vergunde verwerker;
- De richtlijn schetst een algemene procedure, die in een groot deel van de gevallen tot een goed resultaat zal leiden. Het is echter toegestaan af te wijken van deze richtlijn, mits dit ondersteund wordt met steekhoudende argumenten.

Het protocol is dus aangescherpt en uitgebreid ten opzichte van de vorige versie. Zo zijn bijvoorbeeld in de onderzoeksfase specifieke keuzes gemaakt. Er is aangegeven wat de status van historisch onderzoek naar de herkomst van de asfaltlagen kan zijn in het onderzoek, dat het materiaalonderzoek naar de teerhoudendheid van asfaltlagen dient uitgevoerd te worden door een RvA-

geaccrediteerd laboratorium en er zijn aanwijzingen gegeven voor de overdracht van informatie. Door de procedure toe te lichten aan de hand van voorbeelden is getracht de richtlijn zo praktisch mogelijk te maken.

### Teer moet uit de asfaltketen

Teerhoudende materialen moeten definitief uit de wegbouwkundige keten verdwijnen en het correct toepassen van de richtlijn draagt daar aan bij. De richtlijn geeft aanwijzingen om de hoeveelheid teerverontreinigd freesmateriaal zoveel mogelijk te beperken. Dit kan onder andere door een zorgvuldig onderzoek uit te voeren en locatie-afhankelijke freesplannen op te stellen. Door de hoeveelheid teerhoudend materiaal te beperken komt het schone freesmateriaal daar terecht waar het hoort: via warm hergebruik in nieuwe asfaltlagen. Hiermee wordt het schone materiaal zo hoog mogelijk hergebruikt.

*De nieuwe CROW-publicatie is medio april 2007 verkrijgbaar. Zie [www.crow.nl/shop](http://www.crow.nl/shop).*



Warm hergebruik van schoon freesmateriaal in nieuw asfalt